

marantz



MODEL M1 | Drahtloser Streaming-Verstärker

Bedienungsanleitung

Zubehör	4
Bezeichnungen und Funktionen der Teile	5
Vorderseite	5
Rückseite	6
Anschließen	7
Anschließen	7
Anschließen der Lautsprecher	7
Anschließen eines Subwoofers	8
Anschließen eines Wiedergabegeräts	8
Anschließen eines analogen Geräts	9
Anschließen eines USB-Flash-Laufwerks	9
Anschließen eines externen Steuerungsgerätes	10
Anschluss des Netzkabels	10
So erhalten Sie die HEOS-App	11

Einrichtung

Erstmaliges Einrichten der HEOS-App mit einem Gerät mit integriertem HEOS	12
Hinzufügen der Registrierung von Geräten mit integriertem HEOS in der HEOS-App	13
Hinzufügen von kabelgebundenen Geräten mit integriertem HEOS	13
Hinzufügen von kabellosen Geräten mit integriertem HEOS	14
HEOS-Konto	15

Wiedergabe

Wiedergeben von Streaming-Musikdiensten	16
Auswahl eines Raumes/Gerätes	16
Auswahl des Musiktitels oder des Senders aus den Musikquellen	17
Wiedergeben derselben Musik in mehreren Räumen	18
Gruppieren von Räumen	18
Aufheben der Gruppierung von Räumen	19
Gruppieren aller Räume	20
Aufheben der Gruppierung aller Räume	21
Hören von Internetradio	22
Wiedergeben von auf Ihrem Handy gespeicherter Musik	22
Wiedergeben von auf einem PC oder NAS gespeicherten Dateien	22
Wiedergabe von Musik über ein externes-Gerät	23
Wiedergeben von Musik von einem USB-Flash-Laufwerk	23
Wiedergabe von Musik von einem Bluetooth-Gerät	24
AirPlay-Funktion	25
Wiedergeben von Titeln von Ihrem iPhone, iPod touch, iPad oder Mac	26
Wiedergeben von Titeln von einem Windows-Computer	26
Wiedergeben eines Titels von Ihrem iPhone, iPod touch, iPad oder Mac auf mehreren synchronisierten Geräten (AirPlay 2)	27
Spotify Connect-Funktion	28
Wiedergeben von Musik aus Spotify auf diesem Gerät	28
Bedienung dieses Geräts mit der Fernbedienung eines Fernsehers	29



Fehlersuche

Fehlersuche	30
Das Gerät kann nicht mit dem Netzwerk verbunden werden	31
Ein Bluetooth-Mobilgerät kann nicht mit diesem Gerät gekoppelt werden	31
Es kann keine Musik über Bluetooth gehört werden	31
Der Strom wird ausgeschaltet und die Status-LED blinkt rot (schnell blinkend)	32
Die Musik ist abgeschnitten oder verzögert manchmal	32
Mit einem iOS-Gerät kann keine Verbindung zu einem Netzwerk hergestellt werden	33
Ich höre eine Verzögerung, wenn ich den externen Eingang mit meinem Fernseher verwende	33
Es ist keine Verbindung zu einem WPS-Netzwerk möglich	34
Zurücksetzen des Geräts	34
Die HDMI-Steuerfunktion funktioniert nicht	34
Zurücksetzen der Firmware in den Standardzustand	35

Status-LED

Status-LED-Tabelle	36
---------------------------	-----------

Anhang

Stromversorgung	42
Unterstützte Dateitypen und Codecs	44
Unterstützte Audioformate (optisch)	44
Informationen zu HDMI	45
Informationen zu Warenzeichen	46
Technische Daten	48

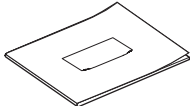
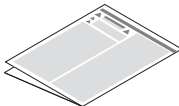
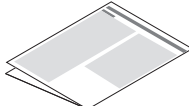
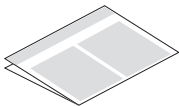


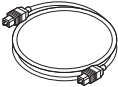


Vielen Dank für den Kauf dieses Marantz-Produkts.

Um einen fehlerfreien Betrieb sicherzustellen, lesen Sie bitte sorgfältig dieses Handbuch, bevor Sie das Gerät in Betrieb setzen. Bewahren Sie dieses Handbuch nach dem Lesen zum späteren Nachschlagen auf.

Zubehör

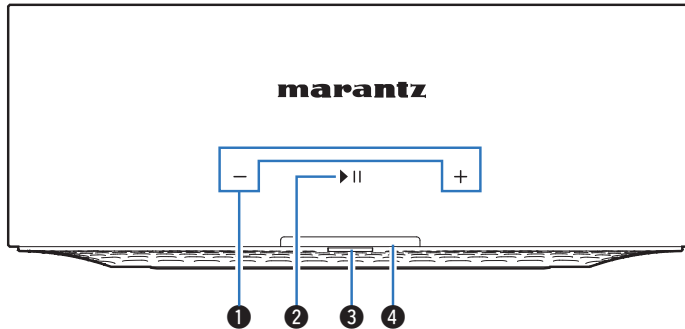
Überprüfen Sie, ob folgende Teile im Lieferumfang des Produkts enthalten sind.

 <p>Kurzanleitung</p>	 <p>Sicherheitshinweise</p>	 <p>Hinweise zum Radio</p>	 <p>Garantie (nur für nordamerikanisches Modell)</p>
 <p>Netzkabel (für europäisches Modell)</p>	<p>oder</p>  <p>Netzkabel (für nordamerikanisches Modell)</p>	 <p>Optisches Kabel</p>	



Bezeichnungen und Funktionen der Teile

Vorderseite



1 Lautstärketasten (+, -)

Ermöglichen die Einstellung des Lautstärkepegels.

2 Wiedergabe-/Pausetaste (▶/||)

- Drücken Sie diese Taste, um die Wiedergabe zu unterbrechen. Wenn sie gedrückt wird, während die Wiedergabe unterbrochen oder beendet ist, wird die Wiedergabe ab dem zuletzt gespielten Titel fortgesetzt.
- Tippen Sie zweimal auf die Taste, um den nächsten Titel abzuspielen.
- Tippen Sie dreimal auf die Taste, um den aktuellen Titel neu zu starten oder den vorigen Titel abzuspielen.
- Halten Sie die Taste ca. 5 Sekunden lang gedrückt, um in den tiefen Standby-Modus zu wechseln. (☞ S. 43)

3 Status-LED

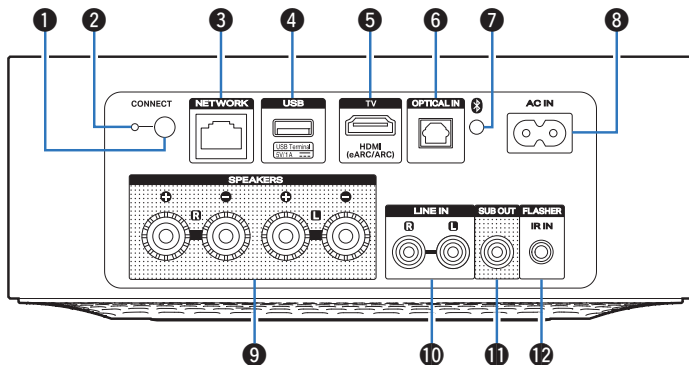
Informationen zur LED-Farbe und ihrer Bedeutung finden Sie in der "Status-LED-Tabelle". (☞ S. 36)

4 Sensor für die Fernbedienung

Dieses Gerät wird ohne Fernbedienung geliefert, aber es kann Signale von der TV-Fernbedienung Ihres Fernsehers oder eines ähnlichen Geräts empfangen und damit gesteuert werden. (☞ S. 29)



Rückseite



1 CONNECT-Taste

Wird für die Wi-Fi-Einrichtung verwendet. (☞ S. 14)

2 CONNECT-LED

Zeigt den Status dieses Geräts an (☞ S. 36).

3 NETWORK-Anschluss

Ermöglicht die Verbindung dieses Geräts mit einem kabelgebundenen Ethernet-Netzwerk. (☞ S. 13)

4 USB-Anschluss

Ermöglicht den Anschluss von USB-Speichergeräten. (wie z. B. USB-Flash-Laufwerke) (☞ S. 9)

5 TV-Anschluss (HDMI (eARC/ARC))

Zum Anschluss eines mit der eARC/ARC-Funktion kompatiblen Fernsehers. (☞ S. 8)

6 OPTICAL IN-Anschluss

Ermöglicht den Anschluss von Audiogeräten mit optischem Audioausgangsanschluss. (☞ S. 8)

7 Bluetooth-Taste (8)

Wird in den Bluetooth-Kopplungseinstellungen verwendet. (☞ S. 24)

8 Wechselstromeingang (AC IN)

Ermöglicht den Anschluss des Netzkabels. (☞ S. 10)

9 Lautsprecheranschlüsse (SPEAKERS)

Ermöglichen das Anschließen von Lautsprechern. (☞ S. 7)

10 LINE IN-Anschlüsse

Ermöglicht den Anschluss von Audiogeräten mit analogen Audioausgangsanschlüssen. (☞ S. 9)

11 Subwoofer-Anschluss (SUB OUT)

Ermöglicht den Anschluss eines aktiven Subwoofers. (☞ S. 8)

12 FLASHER IR IN-Buchse

Ermöglicht den Anschluss einer Fernsteuerung o. Ä. (☞ S. 10)



Anschließen

Anschließen

■ Anschließen der Lautsprecher

Überprüfen Sie sorgfältig die linken (L) und rechten (R) Kanäle und die Plus- (+, rot) und Minuspolaritäten (-, schwarz) an den Lautsprechern, die an dieses Gerät angeschlossen werden sollen, und stellen Sie sicher, dass Sie die Kanäle und Polaritäten richtig anschließen.

- 1 Lösen Sie auf einer Länge von ca. 10 mm von der Spitze des Lautsprecherkabels die Ummantelung ab, verdrehen Sie dann den Kerndraht fest, oder bringen Sie einen Abschlusswiderstand an.**



- 2 Drehen Sie den Lautsprecheranschluss gegen den Uhrzeigersinn, um ihn zu lösen.**



- 3 Fügen Sie den Kerndraht des Lautsprecherkabels in den Schlitz am Lautsprecheranschluss ein.**

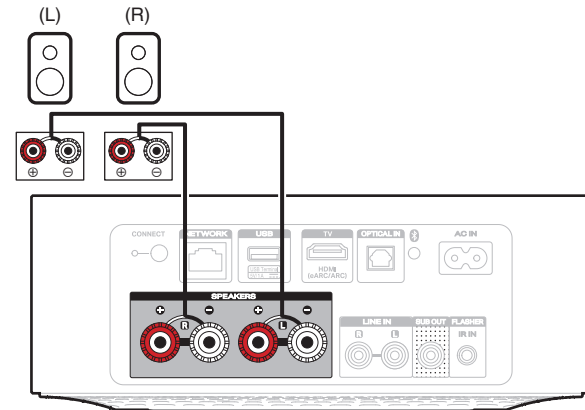


- 4 Drehen Sie den Lautsprecheranschluss im Uhrzeigersinn, um ihn festzuziehen.**



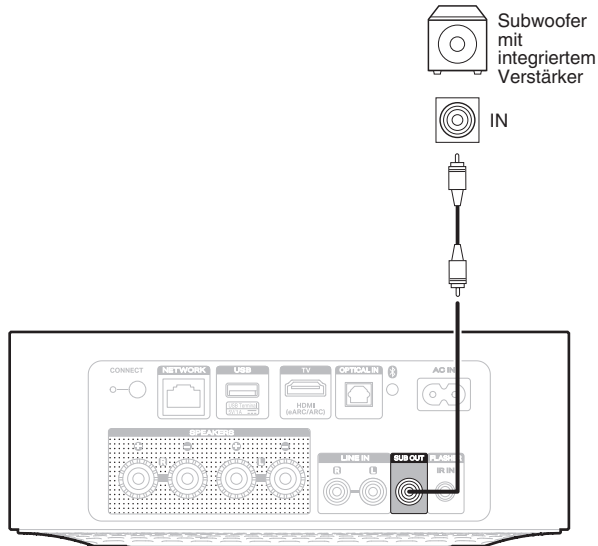
HINWEIS

- Trennen Sie den Netzstecker dieses Geräts von der Netzsteckdose, bevor Sie die Lautsprecher anschließen. Schalten Sie außerdem angeschlossene, aktive Subwoofer aus.
- Schließen Sie die Lautsprecher so an, dass die Kerndrähte der Lautsprecherkabel nicht aus dem Lautsprecheranschluss herausragen. Die Schutzschaltung kann aktiviert werden, wenn die Kerndrähte die Rückseite des Geräts berühren oder wenn sich die Plus- und die Minuseite berühren.
- Fassen Sie die Lautsprecheranschlüsse auf keinen Fall an, solange das Netzkabel eingesteckt ist. Andernfalls können Sie einen elektrischen Schlag erleiden.
- Benutzen Sie Lautsprecher mit einer Impedanz von 4 – 16 Ω /Ohm. Die Schutzschaltung kann aktiviert werden, wenn Lautsprecher mit einer anderen als der angegebenen Impedanz benutzt werden.



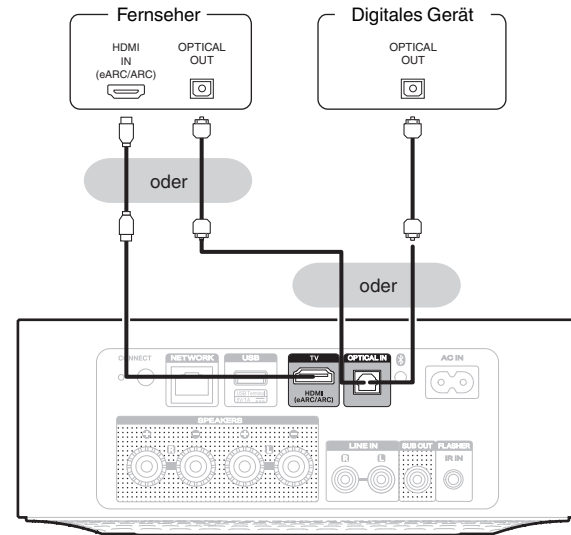
■ Anschließen eines Subwoofers

Schließen Sie den SUB OUT-Anschluss an einen Eingang Ihres aktiven Subwoofers oder Ihres Subwoofer-Verstärkers an.



■ Anschließen eines Wiedergabegeräts

Schließen Sie dieses Gerät an ein Gerät mit digitalen Ausgangsanschlüssen an, z. B. einen Fernseher.

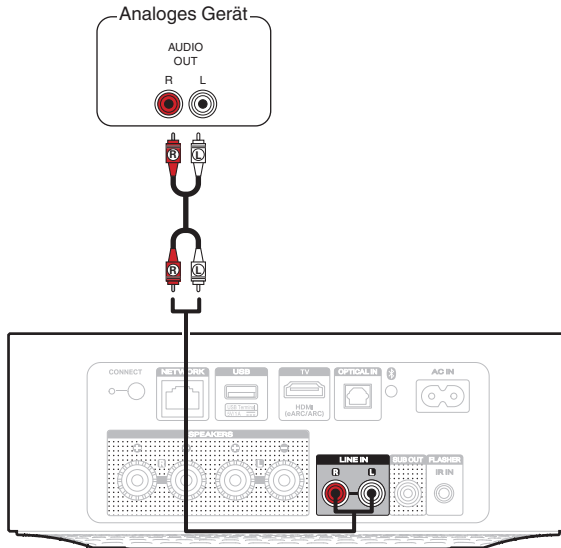


- Wenn Sie ein Fernsehgerät an dieses Gerät anschließen, schalten Sie den Audioausgang der eingebauten Fernseherlautsprecher aus. Einzelheiten finden Sie in der Bedienungsanleitung Ihres Fernsehers.
- Wenn Sie den HDMI (eARC/ARC)-Anschluss dieses Geräts mit Ihrem Fernseher verbinden, schließen Sie ihn an einem HDMI-Eingangsanschluss an Ihrem Fernseher an, der die eARC/ARC-Funktion unterstützt.
- Wenn Sie einen Fernseher anschließen, der die eARC/ARC-Funktion nicht unterstützt, nutzen Sie eine optische Verbindung zur Wiedergabe des Fernsehtonns.



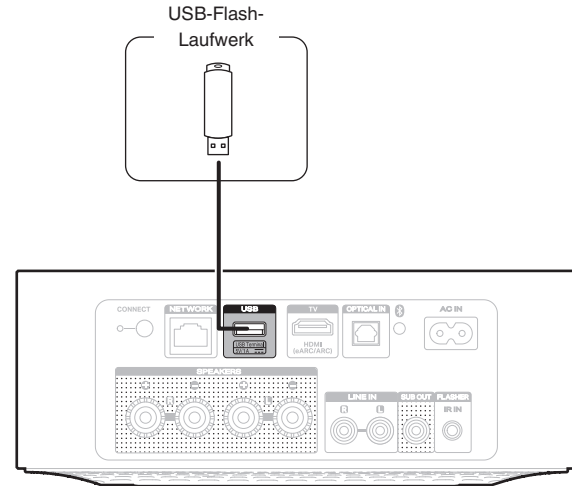
■ Anschließen eines analogen Geräts

Verbinden Sie die LINE IN-Anschlüsse mit einem Audio-Wiedergabegerät mit analogem Audioausgang.



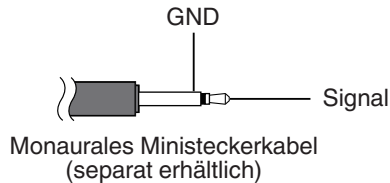
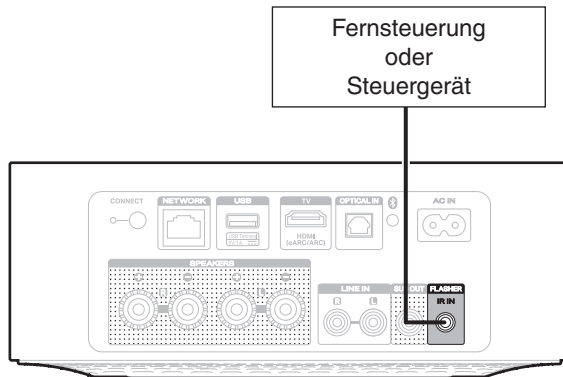
■ Anschließen eines USB-Flash-Laufwerks

Schließen Sie ein mit FAT32 oder NTFS formatiertes USB-Flash-Laufwerk mit digitalen Musikdateien an den USB-Anschluss an.



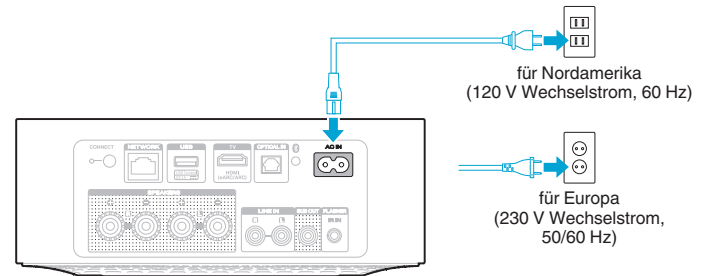
■ Anschließen eines externen Steuerungsgerätes

Dieses Gerät kann gesteuert werden, indem eine Fernsteuerung oder ein anderes Steuergerät an die FLASHER IR IN-Buchse dieses Geräts angeschlossen wird.



■ Anschluss des Netzkabels

Schließen Sie das mitgelieferte Netzkabel an die Rückseite dieses Geräts und den Stecker an eine Wandsteckdose an.



So erhalten Sie die HEOS-App

Sie können über die HEOS-App zahlreiche Online-Musik-Streamingdienste nutzen. In Abhängigkeit von Ihrem Aufenthaltsort stehen mehrere Optionen zur Auswahl.

Laden Sie sich die HEOS-App für iOS oder Android im App Store®, im Google Play™ Store oder in Amazon herunter, indem Sie dort nach "HEOS" suchen.



Änderung der technischen Angaben und des Designs zum Zwecke der Verbesserung ohne Ankündigung vorbehalten.



Erstmaliges Einrichten der HEOS-App mit einem Gerät mit integriertem HEOS

Nachdem Sie dieses Gerät an der gewünschten Position aufgestellt und die HEOS-App heruntergeladen haben, können Sie dieses Gerät für die Musikwiedergabe konfigurieren. Dies erfordert einige einfache Schritte, in denen dieses Gerät mit dem bestehenden Heim-Netzwerk verbunden wird:



- Schließen Sie das Ethernet-Kabel NICHT an, wenn Sie dieses Gerät an ein WLAN anschließen möchten. Wenn Sie dieses Gerät mit einem kabelgebundenen Netzwerk verbinden möchten, schließen Sie es mithilfe des Ethernet-Kabels an das Netzwerk oder den Router an.

1 Stellen Sie sicher, dass Ihr mobiles Gerät mit Ihrem WLAN verbunden ist (mit demselben Netzwerk, mit dem Sie dieses Gerät verbinden möchten).

Sie können dies unter "Einstellungen" im "Wi-Fi"-Menü Ihres iOS- oder Android-Geräts überprüfen.



- Wenn Ihr WLAN gesichert ist, müssen Sie das Kennwort kennen, um ein Verbindung mit dem Netzwerk herstellen zu können.

2 Starten Sie die HEOS-App auf Ihrem mobilen Gerät.



3 Tippen Sie auf dem Bildschirm auf "Jetzt konfigurieren".

4 Folgen Sie den Anweisungen, um dieses Gerät Ihrem WLAN hinzuzufügen.



- Wenn Sie Probleme mit dem Anschluss dieses Geräts haben, sehen Sie im Abschnitt zur Fehlersuche nach (🔍 S. 30).



Hinzufügen der Registrierung von Geräten mit integriertem HEOS in der HEOS-App

Beim HEOS-System handelt es sich um ein echtes Mehrraum-Audiosystem, das Audio-Wiedergaben automatisch zwischen mehreren Geräten mit integriertem HEOS synchronisiert, so dass das Audio aus unterschiedlichen Räumen perfekt synchron ist und stets hervorragend klingt! Sie können bequem bis zu 32 Geräte mit integriertem HEOS an Ihr HEOS-System anschließen.

Hinzufügen von kabelgebundenen Geräten mit integriertem HEOS

Schließen Sie die Geräte mit integriertem HEOS einfach mithilfe eines Ethernet-Kabels an Ihr Heimnetzwerk an. Das Gerät mit integriertem HEOS wird daraufhin in Ihrer HEOS-App im Räume-Bildschirm als neuer Raum angezeigt.

Sie können dem Gerät mit integriertem HEOS auf Wunsch einen Namen zuweisen, um den Raum anzugeben, in dem Sie es aufgestellt haben.

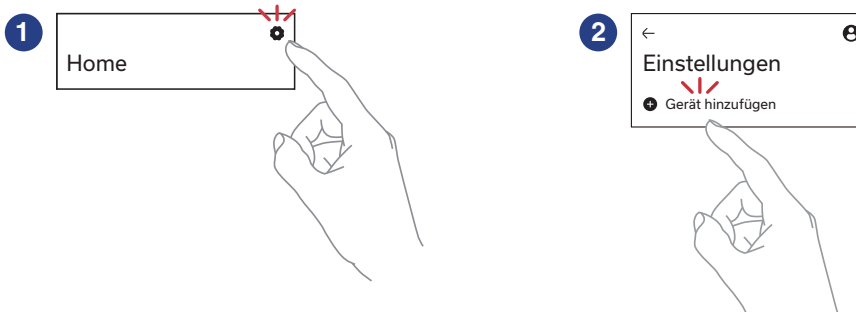


- Verwenden Sie nur im Fachhandel erhältliche geschirmte STP- oder ScTP LAN-Kabel (CAT-5 oder höher empfohlen).
- Ein normales, abgeschirmtes LAN-Kabel wird empfohlen. Wenn ein Flachkabel oder ein nicht abgeschirmtes Kabel verwendet wird, könnten andere Geräte durch Signalrauschen gestört werden.
- Der NETWORK-Anschluss darf nicht direkt mit dem LAN-/Ethernet-Anschluss an Ihrem Computer verbunden werden.



Hinzufügen von kabellosen Geräten mit integriertem HEOS

Sie können Ihrem HEOS-System weitere kabellose Geräte mit integriertem HEOS hinzufügen, indem Sie im Einstellungsmenü der HEOS-App "Gerät hinzufügen" auswählen und den Anweisungen folgen:



HEOS-Konto

■ Was ist ein HEOS-Konto?

Ein HEOS-Konto ist ein Hauptkonto oder "Schlüsselbund" zur Verwaltung all Ihrer HEOS-Musikdienste mit nur einem Benutzernamen und Kennwort.



■ Warum brauche ich ein HEOS-Konto?

Mit einem HEOS-Konto müssen Sie Ihre Anmeldenamen und die Passwörter für Musikdienste nur einmal eingeben. So haben Sie schnell und bequem Zugang zu mehreren Steuerungs-Apps auf verschiedenen Geräte. Sie melden sich auf einem beliebigen Gerät einfach an Ihrem HEOS-Konto an und haben Zugriff auf alle Ihre verbundenen Musikdienste, den Wiedergabeverlauf und benutzerspezifische Wiedergabelisten, auch wenn Sie die Musik bei Freunden über deren HEOS-System anhören.

■ Eröffnen eines HEOS-Kontos

Wenn Sie erstmals versuchen, über den "Home"-Bildschirm der HEOS-App auf einen Musikdienst zuzugreifen, werden Sie aufgefordert, ein HEOS-Konto zu eröffnen.

■ Ändern Ihres HEOS-Kontos

- 1 Tippen Sie auf die Registerkarte "Home".
- 2 Wählen Sie das Einstellungssymbol  in der rechten oberen Ecke des Bildschirms aus.
- 3 Wählen Sie das Symbol HEOS Konto .
- 4 Ändern Sie Ihre Position, ändern Sie Ihr Kennwort, löschen Sie Ihr Konto oder melden Sie sich von Ihrem Konto ab.



Wiedergeben von Streaming-Musikdiensten

Ein Musikdienst ist ein Online-Musikunternehmen, das über kostenlose und/oder bezahlte Abonnements online Zugriff auf riesige Musiksammlungen gewährt. In Abhängigkeit von Ihrem Aufenthaltsort stehen mehrere Optionen zur Auswahl.

HINWEIS

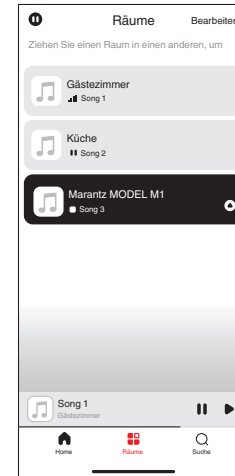
- Die HEOS-App und -Marke ist mit keinem Hersteller von Mobilgeräten verbunden. Die Verfügbarkeit von Musikdiensten kann je nach Region unterschiedlich sein. Zum Zeitpunkt des Kaufs sind möglicherweise nicht alle Dienste verfügbar. Von Zeit zu Zeit können einige Dienste basierend auf den Entscheidungen der Musikdienst-Anbieter oder von anderen hinzugefügt oder eingestellt werden.

Auswahl eines Raumes/Gerätes

- 1 Tippen Sie auf die Registerkarte “Räume”. Wählen Sie “Marantz MODEL M1”, falls es mehrere Geräte mit integriertem HEOS gibt.

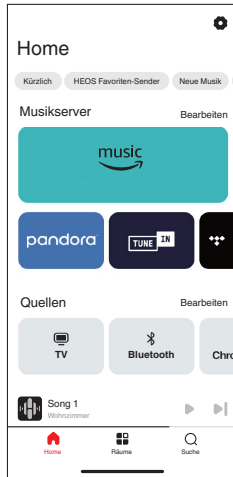


- Tippen Sie oben rechts auf “Bearbeiten”, um in den Bearbeitungsmodus zu wechseln. Sie können den angezeigten Namen ändern.



Auswahl des Musiktitels oder des Senders aus den Musikquellen

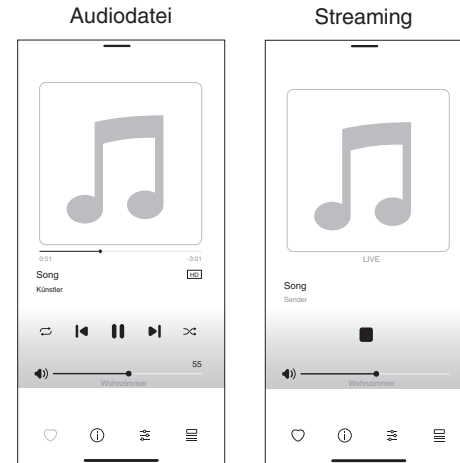
- 1** Tippen Sie auf die Registerkarte “Home” und wählen Sie eine Musikquelle aus.



- Möglicherweise sind nicht alle angezeigten Musikdienste in Ihrem Land verfügbar.

- 2** Durchsuchen der Musiktitel.

Nach Auswahl eines Musiktitels oder eines Radiosenders wechselt die App automatisch zum Bildschirm “Aktuelle Wiedergabe”.



- Das “Aktuelle Wiedergabe”-Banner wird auf dem “Home”-Bildschirm, “Räume”-Bildschirm und “Suche”-Bildschirm angezeigt. Sie können den aktuell wiedergegebenen Titel überprüfen und einfache Wiedergabevorgänge durchführen, unabhängig davon, welcher Bildschirm angezeigt wird.

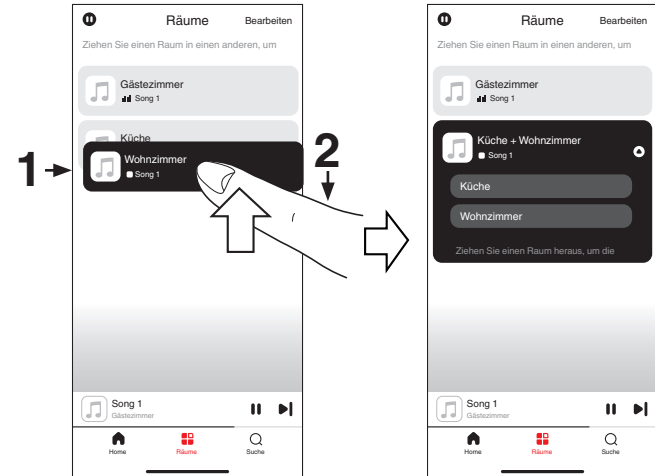


Wiedergeben derselben Musik in mehreren Räumen

Dieses System ist ein echtes Multi-Room-Audiosystem. Sie können eine oder mehrere HEOS-Gruppen erstellen, um die Audiowiedergabe zwischen mehreren Produkten mit integriertem HEOS automatisch zu synchronisieren, so dass die in verschiedenen Räumen wiedergegebene Musik absolut synchron ist und immer fantastisch klingt! Sie können ganz einfach bis zu 32 Produkte insgesamt zu Ihrem System hinzufügen. Sie können bis zu 16 individuelle Produkte zu einer Gruppe zusammenfassen, so dass sie denselben Song absolut synchron wiedergeben.

Gruppieren von Räumen

- 1** Halten Sie den Finger auf einem Raum gedrückt, in dem keine Musik wiedergegeben wird.
- 2** Ziehen Sie ihn zu dem Raum, in dem Musik wiedergegeben wird, und heben Sie den Finger.
- 3** Die beiden Räume werden zu einer einzelnen Gerätegruppe zusammengeführt, und in beiden Räumen wird die gleiche Musik in perfekter Synchronisation wiedergegeben.

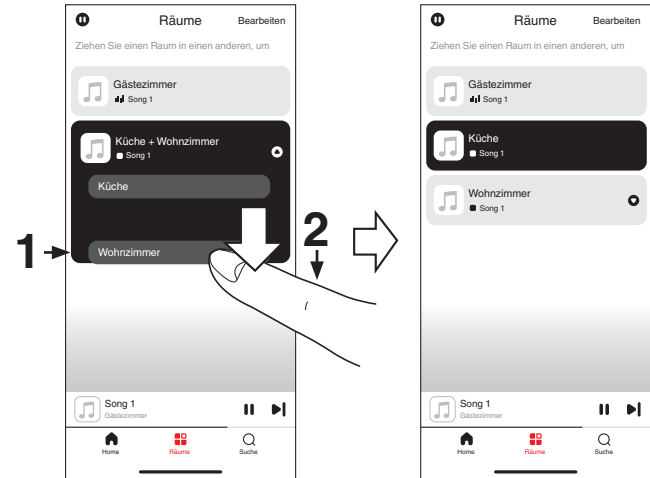


Aufheben der Gruppierung von Räumen

- 1 Halten Sie den Finger auf einem Raum gedrückt, den Sie aus der Gruppe entfernen möchten.
- 2 Ziehen Sie den Raum aus der Gruppe, und heben Sie den Finger.

HINWEIS

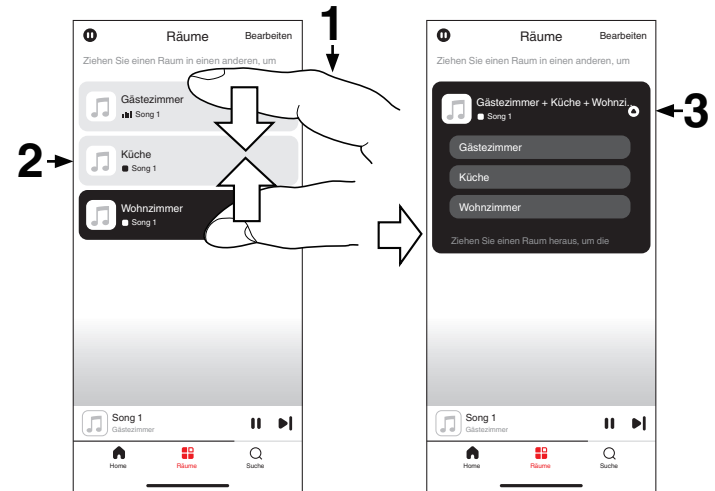
- Sie können nicht den ersten Raum entfernen, in dem die Musik vor der Gruppierung wiedergegeben wurde.



Gruppieren aller Räume

Sie können alle Räume (bis zu 16) mit einer “Zangen”-Geste einfach gruppieren.

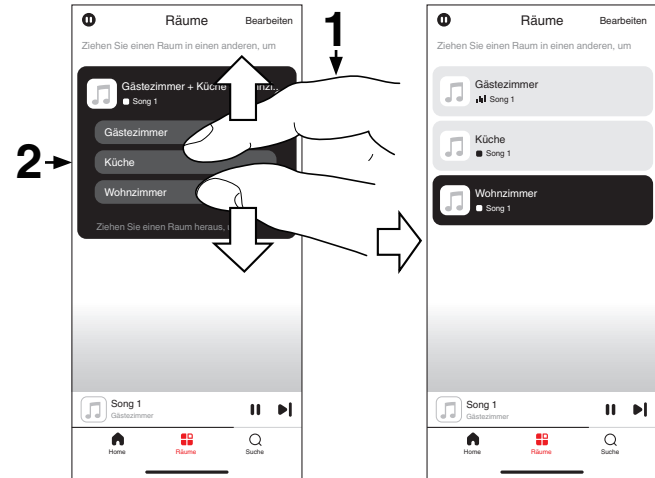
- 1** Setzen Sie zwei Finger über der Liste der Räume auf den Bildschirm.
- 2** Ziehen Sie die Finger schnell zusammen, und lassen Sie los.
- 3** Alle Räume werden zusammengeführt und geben die gleiche Musik in perfekter Synchronisation wieder.



Aufheben der Gruppierung aller Räume

Sie können die Gruppierung aller Räume ganz einfach mit einer “Spreiz”-Geste wieder aufheben.

- 1** Setzen Sie zwei Finger dicht nebeneinander über der Liste der Räume auf den Bildschirm.
- 2** Spreizen Sie schnell die beiden Finger, und lassen Sie los.
- 3** Alle Ihre Räume wurden aus der Gruppe entfernt.



Hören von Internetradio

Das HEOS-System ermöglicht über den Radiodienst Tuneln den Zugriff auf über 100.000 kostenlose Internetradio-Streams von überall auf der Welt. Wählen Sie im Bildschirm "Home" einfach das Tuneln-Logo aus, stöbern Sie durch die 100.000 Sender, die fein säuberlich in die gängigen Kategorien unterteilt sind, und wählen Sie einen Sender aus, der Ihrer Stimmung zusagt.



- Wenn Sie ein Tuneln-Konto besitzen, tippen Sie im Abschnitt "Musikdienste" des Bildschirms "Home" auf "Bearbeiten", wählen Sie "Tuneln" aus und melden Sie sich bei Tuneln an, um auf alle "Meine Favoriten"-Tuneln-Sender zuzugreifen.

HINWEIS

- Der Radiosender-Datenbankdienst kann ohne Vorankündigung ausgesetzt werden oder anderweitig nicht verfügbar sein.

Wiedergeben von auf Ihrem Handy gespeicherter Musik

- 1 Tippen Sie auf die Registerkarte "Home".
- 2 Wählen Sie im Abschnitt "Quellen" die Option "Dieses Telefon" aus.
- 3 Navigieren Sie zu der lokal auf Ihrem Telefon gespeicherten Musik, und wählen Sie einen Titel aus.

Wiedergeben von auf einem PC oder NAS gespeicherten Dateien

- 1 Tippen Sie auf die Registerkarte "Home".
- 2 Wählen Sie im Abschnitt "Quellen" die Option "Medienserver" aus.
- 3 Wählen Sie den Namen Ihres Computers im Netzwerk oder des NAS-Servers (Network Attached Storage) aus.
- 4 Navigieren Sie zu der auf Ihrem Computer/NAS gespeicherten Musik, und wählen Sie einen Titel aus.



Wiedergabe von Musik über ein externes-Gerät

- 1 Schließen Sie ein externes Gerät an den digitalen optischen oder analogen RCA-Stereo- oder HDMI-Eingang an der Rückseite dieses Geräts an.
- 2 Tippen Sie auf die Registerkarte "Home".
- 3 Wählen Sie im Abschnitt "Quellen" die Option "Eingänge" aus.
- 4 Wählen Sie den Namen dieses Geräts und den Eingang aus, an den Sie das Audiogerät in Schritt 1 angeschlossen haben.
- 5 Starten Sie die Wiedergabe auf dem Audiogerät.

■ HDMI-Steuerfunktion

Schließen Sie dieses Gerät mit einem HDMI-Kabel an einen Fernseher an, der die HDMI-Steuerfunktion unterstützt, und aktivieren Sie die HDMI-Steuerungseinstellung am Fernseher, um Grundfunktionen an diesem Gerät mit der Fernbedienung des Fernsehers ausführen zu können (Umschalten der Eingangsquelle, Ein- und Ausschalten, Einstellen der Lautstärke).

Weitere Informationen über die HDMI-Steuerfunktion finden Sie unter "Informationen zu HDMI" (📖 S. 45).

Wiedergeben von Musik von einem USB-Flash-Laufwerk

- 1 Schließen Sie ein mit FAT32 oder NTFS formatiertes USB-Flash-Laufwerk an den USB-Anschluss auf der Rückseite dieses Geräts an.
- 2 Tippen Sie auf die Registerkarte "Home".
- 3 Wählen Sie im Abschnitt "Quellen" die Option "USB" aus.
- 4 Wählen Sie den Namen dieses Geräts aus.
- 5 Durchsuchen Sie die Musik auf Ihrem USB-Flash-Laufwerk und wählen Sie etwas aus, das wiedergegeben werden soll.

HINWEIS

- Wenn auf Ihrem USB-Flash-Laufwerk eine große Anzahl Dateien gespeichert ist, kann es einige Minuten dauern, bis der Name dieses Geräts in der Liste "USB" angezeigt wird.
- Es ist nicht möglich, einen Computer mit einem USB-Kabel über den USB-Anschluss dieses Geräts anzuschließen und zu benutzen.



Wiedergabe von Musik von einem Bluetooth-Gerät

- 1 Aktivieren Sie die Bluetooth-Einstellung an Ihrem mobilen Gerät.**
- 2 Halten Sie die Bluetooth-Taste (📶) an der Rückseite dieses Geräts 3 Sekunden lang gedrückt und lassen Sie die Taste los, sobald die Status-LED zweimal grün blinkt.**
- 3 Wählen Sie aus der Liste der verfügbaren Bluetooth-Geräte den Eintrag “Marantz MODEL M1” aus.**

In wenigen Sekunden zeigt Ihr Mobilgerät an, dass es mit diesem Gerät verbunden ist.
- 4 Starten Sie mit einer beliebigen App auf Ihrem Gerät die Musikwiedergabe.**

Der Ton ertönt jetzt aus diesem Gerät.

HINWEIS

- Wenn kein Ton zu hören ist, trennen Sie die Bluetooth-Verbindungen von Ihrem Bluetooth-Gerät und stellen Sie sie erneut her.



AirPlay-Funktion

Musikdateien, die auf Ihrem iPhone, iPod touch, iPad, Mac oder Windows-Computer gespeichert sind, können auf diesem Gerät über das Netzwerk wiedergegeben werden.



- Die Eingangsquelle wechselt zu "AirPlay", wenn die AirPlay-Wiedergabe gestartet wird.
- Sie können die AirPlay-Wiedergabe beenden, indem Sie eine andere Eingangsquelle auswählen.
- Der Bildschirm kann abhängig von der Version des Betriebssystems und der Software variieren.

Dieses Gerät unterstützt AirPlay 2®.

Synchronisieren Sie mehrere mit AirPlay 2 kompatible Geräte / Lautsprecher zur simultanen Wiedergabe.



Wiedergeben von Titeln von Ihrem iPhone, iPod touch, iPad oder Mac

Sie können auf Ihrem "iPhone/iPod touch/iPad/Mac" gespeicherte Musik direkt an dieses Gerät streamen.

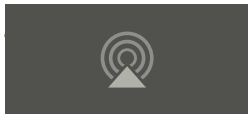
1 Verbinden Sie Ihr iPhone, Ihren iPod touch, Ihr iPad oder Ihren Mac über Wi-Fi mit demselben Netzwerk wie dieses Gerät.

- Einzelheiten hierzu finden Sie im Benutzerhandbuch Ihres Geräts.

2 Öffnen Sie Apple Music und geben Sie Musik von Ihrem iPhone, iPod touch oder iPad wieder.

3 Tippen oder klicken Sie auf das AirPlay-Symbol und wählen Sie dieses Gerät aus.

[Beispiel] iOS 15 oder macOS 13



[Beispiel] iOS 10



- Sie können AirPlay auch verwenden, um Musik von anderen Anwendungen zu streamen. Öffnen Sie das Kontrollzentrum, tippen oder klicken Sie auf das AirPlay-Symbol und wählen Sie dann dieses Gerät aus.
- Um AirPlay verwenden zu können, muss Ihr iOS-Gerät iOS 10.0.2 oder höher bzw. OS X Mountain Lion 10.8 oder höher unterstützen.

Wiedergeben von Titeln von einem Windows-Computer

1 Installieren Sie iTunes 10 oder höher auf einem Windows-Computer, der mit demselben Netzwerk verbunden ist wie dieses Gerät.

2 Starten Sie iTunes und klicken Sie auf das AirPlay-Symbol, um dieses Gerät auszuwählen.

[Beispiel] iTunes



3 Wählen Sie in iTunes einen Titel und klicken Sie auf Wiedergabe.

Die Musik wird an dieses Gerät gestreamt.



- Informationen zur Verwendung von iTunes finden Sie auch in der Hilfe für iTunes.

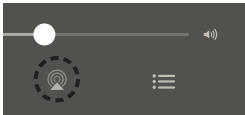


Wiedergeben eines Titels von Ihrem iPhone, iPod touch, iPad oder Mac auf mehreren synchronisierten Geräten (AirPlay 2)

Von einem iPhone, iPod touch, iPad oder Mac wiedergegebene Titel können auf mehreren AirPlay 2-kompatiblen Geräten simultan wiedergegeben werden.

1 Geben Sie den Titel auf Ihrem iPhone, iPod touch, iPad oder Mac wieder.

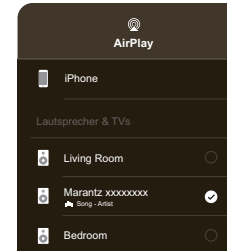
Das AirPlay-Symbol wird auf dem Display des iPhone, iPod touch, iPad oder Mac angezeigt.



2 Tippen oder klicken Sie auf das AirPlay-Symbol und wählen Sie dieses Gerät aus.

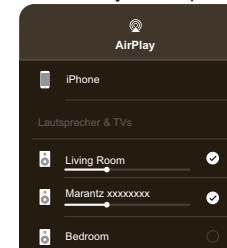
Zeigt eine Liste von Geräten/Lautsprechern an, die im selben Netzwerk zur Wiedergabe verwendet werden können.

- Rechts neben AirPlay 2-kompatiblen Geräten wird ein Kreis angezeigt.



3 Wählen Sie die Geräte/Lautsprecher aus, die Sie nutzen möchten.

- Sie können mehrere AirPlay 2-kompatible Geräte auswählen.



- Um AirPlay 2 verwenden zu können, muss Ihr iOS-Gerät iOS 11.4 oder höher bzw. macOS Catalina oder höher unterstützen.



Spotify Connect-Funktion


Spotify hat die gesamte Musik, die Sie jemals brauchen werden. Millionen von Songs sofort verfügbar. Suchen Sie einfach nach Ihrer Lieblingsmusik oder lassen Sie Spotify etwas Tolles für Sie spielen. Spotify funktioniert auf Ihrem Handy, Tablet, Computer und Ihren Lautsprechern zu Hause. So haben Sie immer den perfekten Soundtrack für alles, was sie tun. Nun können Sie Spotify sowohl mit Ihrem kostenlosen Konto als auch mit einem Premium-Konto genießen.

Verwenden Sie Ihr Handy, Ihr Tablet oder Ihren Computer als Fernbedienung für Spotify.
Rufen Sie www.spotify.com/connect auf, um zu lernen, wie das geht.

Die Spotify-Software unterliegt Drittanbieter-Lizenzen, die unter der folgenden Adresse aufgerufen werden können:
www.spotify.com/connect/third-party-licenses

Wiedergeben von Musik aus Spotify auf diesem Gerät

Laden Sie zuerst die "Spotify App" auf Ihr iOS- oder Android-Gerät herunter.

- 1 Verbinden Sie die WLAN-Einstellungen des iOS- oder Android-Geräts mit demselben Netzwerk wie dieses Gerät.**
- 2 Starten Sie einen Spotify App.**
- 3 Geben Sie den Spotify-Titel wieder.**
- 4 Tippen Sie auf das Spotify-Symbol , um das Gerät auszuwählen.**
Die Musik wird an dieses Gerät gestreamt.



Bedienung dieses Geräts mit der Fernbedienung eines Fernsehers

Es gibt drei Möglichkeiten, dieses Gerät mit der Fernbedienung eines Fernsehers zu bedienen.

• HDMI-Steuerfunktion

Schließen Sie dieses Gerät mit einem HDMI-Kabel an einen Fernseher an, der die HDMI-Steuerfunktion unterstützt, und aktivieren Sie die HDMI-Steuerungseinstellung am Fernseher, um Grundfunktionen an diesem Gerät mit der Fernbedienung des Fernsehers ausführen zu können (Umschalten der Eingangsquelle, Ein- und Ausschalten, Einstellen der Lautstärke).

Weitere Informationen über die HDMI-Steuerfunktion finden Sie unter "HDMI-Steuerfunktion". (☞ S. 23)

• Fernbedienungs-Voreinstellung

Dieses Gerät ist so voreingestellt, dass Sie die Lautstärke mit der Lautstärkeeinstelltaste auf den Fernseher-Fernbedienungen der wichtigsten Hersteller einstellen können. Dies ist nützlich, wenn das verwendete Fernsehgerät die HDMI-Steuerung nicht unterstützt oder wenn Sie ein Fernsehgerät anschließen, das keinen HDMI-Anschluss hat.

• Fernbedienungs-Lernfunktion

Wenn Ihr Fernseher die HDMI-Steuerfunktion und die Fernbedienungs-Voreinstellungsfunktion nicht unterstützt, können Sie die Fernbedienungs-Lernfunktion dieses Geräts verwenden.

Damit können Sie dieses Gerät mit der Fernbedienung eines Fernsehers bedienen.

("Verwenden der Fernbedienungs-Lernfunktion" (☞ S. 29))

■ Verwenden der Fernbedienungs-Lernfunktion

Führen Sie diesen Vorgang mit der HEOS-App durch. Laden Sie vorher die HEOS-App auf Ihr iOS- oder Android-Gerät herunter. (☞ S. 11)

1 Tippen Sie auf das Einstellungssymbol in der rechten oberen Ecke des "Home"-Bildschirms.

Der Menübildschirm "Einrichten" wird angezeigt.

2 Wählen Sie "Meine Geräte" aus, um eine Liste Ihrer Geräte mit integriertem HEOS anzuzeigen.

3 Wählen Sie dieses Gerät aus.

4 Wählen Sie "Fernbedienung".

Die unten beschriebene Einrichtung ist nicht erforderlich, wenn die Gerätesteuerung über HDMI aktiviert ist. (In diesem Fall wird für "HDMI CEC" ein Häkchen angezeigt.)

5 Wählen Sie "IR-Steuerung".

6 Wählen Sie einen Befehl dieses Geräts aus, den Sie über die Fernbedienung Ihres Fernsehers steuern möchten.

Folgen Sie den Anweisungen auf dem Bildschirm, um die Einrichtung abzuschließen.



Fehlersuche

Falls ein Problem auftreten sollte, überprüfen Sie zuerst die folgenden Punkte:

- 1. Wurden die Verbindungen richtig vorgenommen?**
- 2. Wird das Gerät so betrieben, wie es in der Bedienungsanleitung beschrieben ist?**
- 3. Funktionieren die anderen Geräte ordnungsgemäß?**



- Falls die oben genannten Schritte 1 bis 3 keine Besserung des Problems bringen, könnte ein Neustart des Geräts Abhilfe leisten. Ziehen Sie den Netzstecker des Geräts und schließen Sie ihn wieder an.

Falls dieses Gerät nicht ordnungsgemäß funktioniert, überprüfen Sie die entsprechenden Symptome in diesem Abschnitt.

Wenn die Symptome nicht mit den hier beschriebenen übereinstimmen, wenden Sie sich an Ihren Händler, da es sich um einen Fehler im Gerät handeln könnte. Trennen Sie das Gerät in diesem Fall sofort von der Stromversorgung und wenden Sie sich an das Geschäft, in dem Sie dieses Gerät gekauft haben.



Das Gerät kann nicht mit dem Netzwerk verbunden werden

- Stellen Sie sicher, dass Ihr mobiles Gerät mit Ihrem drahtlosen Netzwerk verbunden ist, bevor Sie das Gerät einrichten. (☞ S. 12)
- Alternativ können Sie dieses Gerät mithilfe eines separat erhältlichen Ethernet-Kabels an Ihren Netzwerk-Router anschließen. Sobald die Verbindung über Ethernet hergestellt wurde, sollte die HEOS-App das Gerät erkennen. Dann können Sie es manuell über "Einstellungen" – "Meine Geräte" – ("Gerätename") – "Erweitert" – "NETWORK SETTINGS" in Ihr kabelloses Netzwerk verschieben. (☞ S. 13)

Ein Bluetooth-Mobilgerät kann nicht mit diesem Gerät gekoppelt werden

- Die vom mobilen Bluetooth-Gerät hergestellte Verbindung funktioniert nicht ordnungsgemäß. Schalten Sie das mobile Gerät aus und wieder ein, entfernen Sie die Kopplungsinformationen und koppeln Sie dieses Gerät erneut mit dem mobilen Gerät.

Es kann keine Musik über Bluetooth gehört werden

- Ihr mobiles Bluetooth-Gerät wurde nicht mit diesem Gerät gekoppelt. Koppeln Sie dieses Gerät erneut mit dem mobilen Gerät.
- Dieses Gerät ist im WLAN-Modus o. Ä. Koppeln und verbinden Sie das Bluetooth-Gerät mit diesem Gerät.
- Das mobile Bluetooth-Gerät ist mit einem anderen Audiogerät verbunden. Vergewissern Sie sich, dass Ihr Bluetooth-Gerät mit diesem Gerät verbunden ist.
- Die Lautstärke auf Ihrem Bluetooth-Mobilgerät oder Ihrem Lautsprecher ist zu niedrig eingestellt. Prüfen Sie die Lautstärke auf dem Bluetooth-Mobilgerät. Prüfen Sie die Lautstärke auf diesem Gerät.



Der Strom wird ausgeschaltet und die Status-LED blinkt rot (schnell blinkend)

- Der Überlastschutz wurde aufgrund eines Temperaturanstiegs in diesem Gerät aktiviert. Schalten Sie das Gerät aus, warten Sie etwa eine Stunde, bis sich das Gerät ausreichend abgekühlt hat, und schalten Sie es dann wieder ein.
- Überprüfen Sie die Lautsprecherverbindungen. Möglicherweise wurde der Überlastschutz aktiviert, weil die Kernadern des Lautsprecherkabels miteinander in Kontakt geraten sind oder weil sich eine Kernader vom Anschluss gelöst hat und in Kontakt mit der Rückseite dieses Geräts gekommen ist. Ziehen Sie zuerst den Netzstecker ab. Ergreifen Sie Maßnahmen wie ein erneutes festes Eindrehen des Kerndrahtes oder eine Bearbeitung des Anschlusses, bevor Sie den Draht wieder anschließen. (🔧 S. 7)

Die Musik ist abgeschnitten oder verzögert manchmal

- Stellen Sie sicher, dass Ihre Internetverbindung ordnungsgemäß arbeitet. Wenn Sie Ihr Netzwerk mit anderen Benutzern und Geräten teilen, benutzen sie möglicherweise den größten Teil Ihrer Bandbreite (besonders, wenn Sie Videos streamen).
- Stellen Sie sicher, dass sich dieses Gerät in Reichweite Ihres drahtlosen Netzwerks befindet.
- Stellen Sie sicher, dass sich dieses Gerät nicht in der Nähe anderer elektronischer Geräte befindet, welche die Funkverbindung beeinträchtigen können (beispielsweise Mikrowellengeräte, schnurlose Telefone, Fernseher o. Ä.).



Mit einem iOS-Gerät kann keine Verbindung zu einem Netzwerk hergestellt werden

- Dieses Gerät unterstützt den “WAC (Wireless Accessory Configuration)“-Einrichtungsmodus von Apple. Der WAC-Einrichtungsmodus ermöglicht es Ihnen, eine Verbindung zwischen diesem Gerät und Ihrem Netzwerk herzustellen, ohne dabei den Netzwerknamen und das Kennwort eingeben zu müssen.
 1. Die CONNECT-LED an der Rückseite dieses Geräts blinkt langsam gelb, um zu signalisieren, dass der WAC-Einrichtungsmodus aktiv ist. Wenn die LED an der Rückseite nicht gelb blinkt, halten Sie die Lautstärke-Minus (-) und die ►||-Taste an diesem Gerät 3 Sekunden lang gedrückt, bis die LED-Anzeige gelb blinkt.
 2. Öffnen Sie auf Ihrem iOS-Gerät das Wi-Fi-Menü in den Einstellungen.
 3. Wählen Sie “Marantz MODEL M1” unter “NEUEN AIRPLAY-LAUTSPRECHER EINRICHTEN...” unten in der Liste aus.
 4. Wählen Sie das Netzwerk aus, mit dem Sie dieses Gerät verbinden möchten, und wählen Sie “Weiter”.
 5. Folgen Sie den Anweisungen auf dem Bildschirm, um die Einrichtung abzuschließen.
 6. Wenn die Verbindung hergestellt ist, leuchtet die LED auf der Vorderseite dieses Geräts dauernd weiß.

Dieses Gerät verbleibt 15 Minuten lang im WAC-Einrichtungsmodus. Sollte dieses Gerät nicht innerhalb von 15 Minuten eingerichtet werden, kehrt es zu seiner vorigen Netzwerkverbindung zurück. Drücken Sie die Taste ►|| an diesem Gerät, wenn Sie den WAC-Einrichtungsmodus abbrechen möchten.

Ich höre eine Verzögerung, wenn ich den externen Eingang mit meinem Fernseher verwende

- Wenn Sie den externen Eingang mit Ihrer Kabel- oder Satellitenbox verbinden, um den TV-Ton über mehrere Geräte mit integriertem HEOS zu genießen, bemerken Sie möglicherweise eine Verzögerung zwischen dem Bild, auf dem Sie jemanden sprechen sehen, und dem Ton, den Sie hören. Der Grund dafür ist, dass das HEOS-System den Ton vor der Übertragung zu den Geräten mit integriertem HEOS puffern muss, damit er alle Geräte gleichzeitig erreicht.
- Sie können diese Verzögerung verhindern, indem Sie nur über das Gerät hören, das direkt an die Set-Top-Box angeschlossen ist.



Es ist keine Verbindung zu einem WPS-Netzwerk möglich

- Wenn Ihr WLAN-Router WPS (Wi-Fi Protected Setup™) unterstützt, kann dieses Gerät optional über die “Tastendruck”-Methode mit Ihrem Netzwerk verbunden werden, indem Sie diese Schritte befolgen:
Wi-Fi Protected Setup™ ist ein Warenzeichen von Wi-Fi Alliance.
 1. Drücken Sie die WPS-Schaltfläche auf Ihrem Router.
 2. Drücken Sie innerhalb von 2 Minuten die CONNECT-Taste auf der Rückseite dieses Geräts und halten Sie sie 5 Sekunden lang gedrückt.
 3. Die LED an der Vorderseite dieses Geräts blinkt für einige Sekunden grün, während es sich mit Ihrem WPS-Router verbindet.
 4. Wenn die Verbindung hergestellt ist, leuchtet die LED an der Vorderseite dieses Geräts durchgehend grün.

Zurücksetzen des Geräts

- Das Zurücksetzen dieses Geräts löscht die Einstellungen des kabellosen Netzwerks, den EQ und den Namen, aber die aktuelle Software bleibt erhalten. Sie müssen dieses Gerät über “Einstellungen” – “Gerät hinzufügen” erneut mit Ihrem Heim-Netzwerk verbinden, bevor es verwendet werden kann.
Wenn Sie dieses Gerät zurücksetzen möchten, halten Sie die CONNECT- und Bluetooth-Tasten (Ⓜ) an der Rückseite dieses Geräts 5 Sekunden lang gedrückt, bis die vordere LED gelb zu blinken beginnt.

Die HDMI-Steuerfunktion funktioniert nicht

Die HDMI-Steuerfunktion funktioniert nicht.

- Sie können keine Geräte bedienen, die nicht mit der HDMI-Steuerfunktion kompatibel sind. Außerdem funktioniert die HDMI-Steuerfunktion je nach angeschlossenem Gerät oder den Einstellungen möglicherweise nicht. Bedienen Sie in diesem Fall das externe Gerät direkt.
- Überprüfen Sie, dass die HDMI-Steuerfunktion auf dem Fernseher aktiviert ist, der mit diesem Gerät verbunden ist.

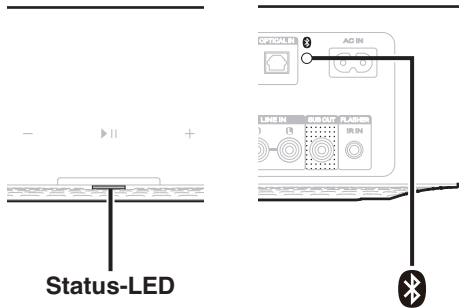


Zurücksetzen der Firmware in den Standardzustand

Wenn die Netzwerkfunktion oder dieses Gerät nicht richtig funktioniert, kann das Problem möglicherweise durch Zurücksetzen der Firmware in den Standardzustand gelöst werden.

- Es wurde bestätigt, dass es kein Problem mit der Netzwerkverbindung gibt, aber das Gerät kann keine Verbindung mit dem Internet herstellen.
- Die in "Zurücksetzen des Geräts" beschriebene Lösung funktioniert nicht. (🔧 S. 34)

Gehen Sie in solchen Fällen wie folgt vor:



- 1 Ziehen Sie den Netzstecker aus der Steckdose.**
- 2 Stecken Sie den Netzstecker in die Steckdose und halten Sie dabei die Bluetooth-Taste (📶) gedrückt.**
- 3 Lassen Sie die Taste los, nachdem die Status-LED begonnen hat, orange zu blinken.**

Wenn die Status-LED von orangefarbenem Blinken zu dauerhaftem Leuchten wechselt, ist der Wiederherstellungsvorgang abgeschlossen.


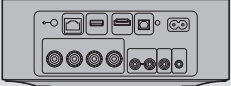


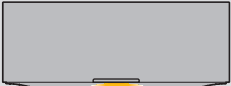
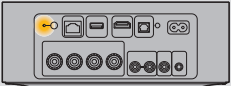


- Da dieser Vorgang eine Wiederherstellung der Firmware beinhaltet, dauert es eine Weile, bis er abgeschlossen ist.
- Dieser Vorgang löscht alle Informationen, die Sie eingestellt haben.
- Nach diesem RESET (Zurücksetzen) in den Standardzustand ist eine Aktualisierung auf die aktuelle Firmware-Version erforderlich.
- Ziehen Sie den Netzstecker nicht aus der Steckdose, bis der gesamte Vorgang abgeschlossen ist.
- Falls das Problem nach der Durchführung dieses Verfahrens nicht gelöst ist, wenden Sie sich an unser Kundendienstzentrum.

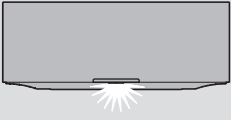
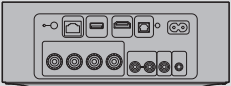
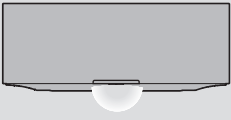
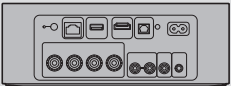
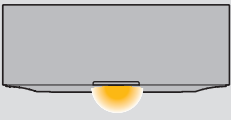
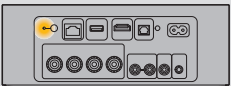


Status-LED-Tabelle


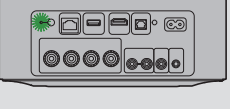

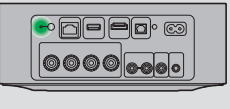

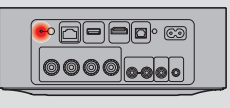
Die LEDs auf Vorderseite und Rückseite ändern sich, um den aktuellen Status anzuzeigen.

Status	Aktion der LED auf der Vorderseite	Aktion der LED auf der Rückseite	Beschreibung
Tiefer Standby-Modus	 (Aus)	 (Aus)	Dieses Gerät ist ausgeschaltet oder befindet sich im tiefen Standby-Modus. (☞ S. 43)
Schnellstartmodus	 (gedimmt dauerhaft)	 (Aus)	Dieses Gerät befindet sich im Schnellstartmodus (mit Ihrem Netzwerk verbunden). (☞ S. 42)
	 (gedimmt dauerhaft)	 (gedimmt dauerhaft)	Dieses Gerät befindet sich im Schnellstartmodus (nicht mit Ihrem Netzwerk verbunden). (☞ S. 42)


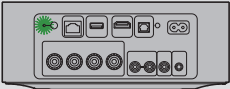

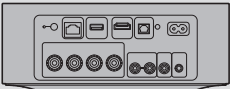

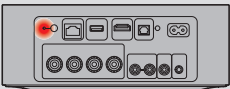


Status	Aktion der LED auf der Vorderseite	Aktion der LED auf der Rückseite	Beschreibung
Eingeschaltet	 (blinkend)	 (Aus)	Dieses Gerät startet gerade oder verbindet sich mit dem Netzwerk.
	 (dauerhaft)	 (Aus)	Dieses Gerät ist mit dem Netzwerk verbunden.
	 (dauerhaft)	 (dauerhaft)	Dieses Gerät kann sich nicht mit dem Netzwerk verbinden. Versuchen Sie erneut, dieses Gerät zu verbinden.

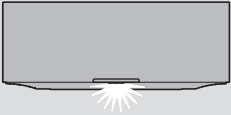
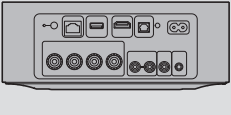
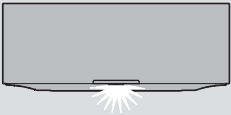
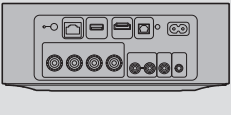

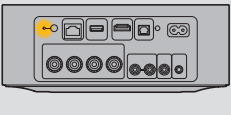

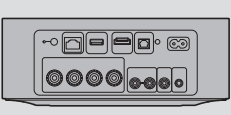


Status	Aktion der LED auf der Vorderseite	Aktion der LED auf der Rückseite	Beschreibung
WPS	 (schnell blinkend)	 (schnell blinkend)	Dieses Gerät verbindet sich über WPS mit dem Netzwerk.
	 (für 3 Sek. dauerhaft)	 (dauerhaft)	Dieses Gerät ist über WPS mit dem Netzwerk verbunden.
	 (für 3 Sek. dauerhaft)	 (dauerhaft)	Die WPS-Zeit wurde überschritten.


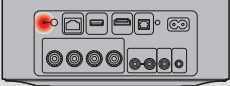

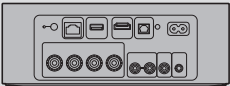

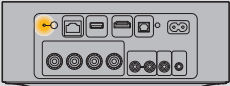


Status	Aktion der LED auf der Vorderseite	Aktion der LED auf der Rückseite	Beschreibung
Bluetooth	 (zweimaliges Blinken)	 (zweimaliges Blinken)	Dieses Gerät wird über Bluetooth gekoppelt.
	 (einmaliges Blinken)	 (Aus)	Dieses Gerät ist über Bluetooth gekoppelt.
	 (für 3 Sek. dauerhaft)	 (für 3 Sek. dauerhaft)	Dieses Gerät konnte nicht mit dem Bluetooth-Gerät gekoppelt werden. Versuchen Sie erneut, die Kopplung durchzuführen. (☞ S. 24)



Status	Aktion der LED auf der Vorderseite	Aktion der LED auf der Rückseite	Beschreibung
Lautstärkeeinstellung	 (schnell blinkend)	 (Aus)	Die Lautstärke wird angepasst.
	 (langsam blinkend)	 (Aus)	Dieses Gerät ist stumm geschaltet.
Firmware-Update	 (blinkend)	 (blinkend)	Die Firmware wird aktualisiert.
	 (langsam blinkend (nicht ausblendend))	 (Aus)	Es besteht ein Firmware-Fehler. Prüfen Sie die Qualität Ihrer Internetverbindung, starten Sie die App neu und versuchen Sie anschließend erneut, die Firmware zu aktualisieren.



Status	Aktion der LED auf der Vorderseite	Aktion der LED auf der Rückseite	Beschreibung
Fehler	 (dauerhaft)	 (dauerhaft)	Ein Einrichtungsfehler ist aufgetreten. Überprüfen Sie die Verwendungsumgebung und befolgen Sie dann das ordnungsgemäße Verfahren, um die Einrichtung erneut zu versuchen. Falls der Fehler erneut auftritt, stellen Sie die Werkseinstellungen wieder her und versuchen Sie die Einrichtung erneut. (☞ S. 35)
	 (schnell blinkend)	 (Aus)	Es besteht ein Hardware-Fehler. Ziehen Sie das Netzkabel ab, warten Sie etwa 30 Sekunden und stecken Sie dann das Netzkabel wieder ein.
Zurücksetzen	 (schnell blinkend)	 (dauerhaft)	Die Werkseinstellungen wurden wiederhergestellt.



Stromversorgung

■ Schnellstartmodus

Dieses Gerät wechselt in den folgenden Fällen automatisch in den "Schnellstartmodus", um Strom zu sparen. Dieses Gerät kehrt automatisch in den aktiven Zustand zurück, wenn das Gerät ausgewählt wird und Musik abspielt.

Die Status-LED blendet ab, wenn der Modus auf Schnellstartmodus eingestellt wird.

❑ Ethernet

Wenn 20 Minuten nach der Musikwiedergabe über Ethernet keine Bedieneingaben und kein Netzwerkzugriff erfolgt sind.

❑ Wi-Fi

Wenn 20 Minuten nach der Musikwiedergabe über Wi-Fi keine Bedieneingaben und kein Netzwerkzugriff erfolgt sind.

❑ USB

Wenn 20 Minuten nach der Musikwiedergabe von einem USB-Flash-Laufwerk keine Bedieneingaben und kein Netzwerkzugriff erfolgt sind.

❑ Bluetooth

Wenn nach der Musikwiedergabe über Bluetooth die Bluetooth-Verbindung getrennt wird und danach 20 Minuten keine Bedieneingaben und kein Netzwerkzugriff erfolgt sind.

❑ Optischer Eingang

Wenn 20 Minuten keine Bedieneingaben erfolgt sind, nachdem das optische Gerät in den Standby-Modus geschaltet wurde.

❑ TV HDMI (eARC/ARC)

Verbinden Sie dieses Gerät und den eARC/ARC-kompatiblen Fernseher mit einem HDMI-Kabel und spielen Sie Fernsehen ab. 20 Minuten, nachdem der Fernseher in den Standby versetzt wurde.



■ Tiefes Standby

Dieses Gerät kann auch automatisch in den tiefen Standby-Modus wechseln, wenn die kabelgebundene oder kabellose Netzwerkverbindung im Schnellstartmodus länger als 60 Minuten getrennt ist. Im tiefen Standby erlischt die LED auf der Vorderseite. Um dieses Gerät aus dem tiefen Standby zu aktivieren,

- Drücken Sie eine beliebige Taste an diesem Gerät.
- Speisen Sie ein Audiosignal in den optischen Eingang ein.
- CEC (Consumer Electronics Control)-Befehl über HDMI eARC/ARC
- Bedienen Sie dieses Gerät mit einer Fernseher-Fernbedienung, die mit der Fernbedienungs-Lernfunktion die Funktionen dieses Geräts gelernt hat. (☞ S. 29)



- Wenn Sie die ►||-Taste 5 Sekunden lang drücken, wechselt das Gerät in den tiefen Standby.

HINWEIS

- Wenn "Energiesparen" in der HEOS-App auf "Schnellstart" eingestellt ist, schaltet das Gerät nicht in den tiefen Standby-Modus. ("Einstellungen" - "Meine Geräte" - ("Gerätename") - "Energiesparen")

■ Aus

Um das Gerät vollständig auszuschalten müssen Sie den Netzstecker aus der Steckdose ziehen.



Unterstützte Dateitypen und Codecs

Abtastfrequenz	Bitlänge	Dateierweiterung	Codec	Bitraten
32/44,1/48/88,2/96/176,4/192 kHz	16/24 Bit	wav	PCM	–
32/44,1/48 kHz	16 Bit	mp3	MPEG-1 Audio Layer 3 CBR/VBR	32 - 320 KBit/s
32/44,1/48 kHz	16 Bit	m4a aac	AAC-LC	48 - 320 KBit/s
32/44,1/48 kHz	16 Bit	wma	wma9 CBR	CBR: 48 - 192 KBit/s
44,1/48/88,2/96/176,4/192 kHz	16/24 Bit	flac	flac	–
44,1/48/88,2/96/176,4/192 kHz	16/24 Bit	m4a	ALAC	–
2,8/5,6 MHz	1 Bit	dff dsf	DSDIFF DSF	–

HINWEIS

- Bei USB-Flash-Laufwerken kann jeweils nur die folgende Anzahl an Ordnern und Dateien auf diesem Gerät wiedergegeben werden.
 - Anzahl der Ordnerzeichenebenen: 8 Ebenen (Die begrenzte Anzahl schließt den Stammordner ein.)
 - Anzahl der Ordner: 500
 - Anzahl der Dateien: 5000 (Die zulässige Anzahl der Dateien kann sich entsprechend der Kapazität des USB-Flash-Laufwerks und der Dateigröße unterscheiden.)
- Von DRM geschützte Dateien, wie z. B. durch Fairplay DRM von Apple, werden nicht unterstützt.
- Der ALAC-Decoder wird unter der Apache-Lizenz, Version 2.0 vertrieben (<http://www.apache.org/licenses/LICENSE-2.0>)

Unterstützte Audioformate (optisch)

Linearer 2-Kanal-PCM:2-Kanal, 32 kHz – 192 kHz, 16/20/24 Bit
 Bitstream:Dolby Digital



Informationen zu HDMI

Dieses Gerät unterstützt die folgenden HDMI-Funktionen.

- **Funktion eARC (Enhanced Audio Return Channel)/ARC (Audio Return Channel)**

Genießen Sie Filme, Musik usw. auf Ihrem Fernseher einfach durch Anschließen eines eARC/ARC-kompatiblen Fernsehers an dieses Gerät über HDMI.

- **HDMI-Steuerfunktion**

Verbinden Sie einen HDMI-steuerungskompatiblen Fernseher und dieses Gerät über HDMI und aktivieren Sie die HDMI-Steuerung, um die verknüpfte Steuerung über beide Geräte zu ermöglichen.

- **Eingangsquelle umschalten**
Beim Einschalten des Fernsehers schaltet sich dieses Gerät automatisch ein und schaltet die Eingangsquelle um.
- **Ausschalt-Verknüpfung**
Das Ausschalten des Fernsehers ist mit diesem Gerät verknüpft und schaltet es ebenfalls aus.
- **Lautstärkeregelung**
Die Lautstärke dieses Geräts kann mit der Fernbedienung des Fernsehers angepasst werden.
- **Audioausgabeziel umschalten**
Wenn dieses Gerät eingeschaltet wird, wird der Fernsehton über dieses Gerät ausgegeben. Wenn dieses Gerät ausgeschaltet wird, wird der Fernsehton über die Lautsprecher des Fernsehers ausgegeben.



- Einige Funktionen sind je nach angeschlossenem Fernseher möglicherweise nicht verfügbar.



Informationen zu Warenzeichen



Apple, AirPlay, iPad, iPad Air, iPad Pro, iPhone and Mac are trademarks of Apple Inc., registered in the U.S. and other countries.

The trademark "iPhone" is used in Japan with a license from Aiphone K.K.

Use of the Works with Apple badge means that an accessory has been designed to work specifically with the technology identified in the badge and has been certified by the developer to meet Apple performance standards.



Die Bluetooth®-Wortmarke und die Logos sind eingetragene Markenzeichen von Bluetooth SIG, Inc. und jegliche Verwendung dieser Marken durch DEI Sales, Inc. erfolgt unter Lizenz. Andere Warenzeichen und Handelsnamen sind Marken der jeweiligen Besitzer.



Hergestellt in Lizenz von Dolby Laboratories. Dolby, Dolby Audio und das Doppel-D-Symbol sind Warenzeichen der Dolby Laboratories Licensing Corporation.



Die Bezeichnungen HDMI, HDMI High-Definition Multimedia Interface, HDMI trade dress und die HDMI-Logos sind Warenzeichen oder eingetragene Warenzeichen von HDMI Licensing Administrator, Inc.





Das Wi-Fi CERTIFIED-Logo ist ein eingetragenes Markenzeichen der Wi-Fi Alliance.

Die Wi-Fi-Zertifizierung gibt die Gewissheit, dass das Gerät den Interoperabilitätstest der Wi-Fi Alliance, einer Gruppe, die die Interoperabilität von kabellosen LAN-Geräten zertifiziert, bestanden hat.



Google Play und das Google Play-Logo sind Marken von Google LLC.



App Store® ist in den USA und anderen Ländern registriert.

ROON READY

Being Roon Ready means that Marantz uses Roon streaming technology, for an incredible user interface, simple setup, rock-solid daily reliability, and the highest levels of audio performance, without compromise.



Technische Daten

■ Audiobereich

- **Leistungsverstärker**

Nennausgang:

100 W + 100 W (8 Ω /Ohm, 20 Hz – 20 kHz mit 0,05 % Gesamtklirrfaktor LPF 20 kHz)
125 W + 125 W (4 Ω /Ohm, 1 kHz mit 0,05 % Gesamtklirrfaktor)

Ausgangsanschlüsse:

4 – 16 Ω /Ohm

S/N (IHF-A):

OPTICAL IN, HDMI IN (ARC/eARC): 105 dB
LINE IN: 91 dB

Frequenzgang:

20 Hz – 40 kHz \pm 3 dB

- **Analog (LINE IN)**

Eingangsempfindlichkeit/Impedanz:

200 mV/20 k Ω /kOhm

Maximal zulässiger Eingangspegel:

2,5 V



■ WLAN-Bereich

Netzwerktyp (WLAN-Standard):	Entspricht IEEE 802.11a/b/g/n/ac (Wi-Fi®-kompatibel) *1
Sicherheit:	WEP 64-Bit, WEP 128-Bit WPA/WPA2-PSK (AES) WPA/WPA2-PSK (TKIP) WPA3-SAE (AES)
Verwendeter Frequenzbereich:	2,4 GHz, 5 GHz

*1 Das Wi-Fi® CERTIFIED-Logo und das Wi-Fi CERTIFIED-Logo am Produkt sind eingetragene Marken der Wi-Fi Alliance.

■ Bluetooth-Bereich

Kommunikationssystem:	Bluetooth Technische Daten Version 4.2
Übertragungsleistung:	Bluetooth Technische Daten Leistungsklasse 1
Maximale Kommunikationsreichweite:	Ca. 30 m in Sichtlinie *2
Verwendeter Frequenzbereich:	2,4 GHz
Modulationsschema:	FHSS (Frequency-Hopping Spread Spectrum, Frequenzsprungverfahren)
Unterstützte Profile:	A2DP (Advanced Audio Distribution Profile) 1.3.2 AVRCP (Audio Video Remote Control Profile) 1.6.2
Entsprechender Codec:	SBC
Übertragungsbereich (A2DP):	20 Hz – 20.000 Hz

*2 Die tatsächliche Kommunikationsreichweite ist vom Einfluss verschiedener Faktoren abhängig, beispielsweise Hindernisse zwischen Geräten, elektromagnetische Wellen von Mikrowellengeräten, statische Elektrizität, schnurlose Telefone, Empfangsempfindlichkeit, Antennenleistung, Betriebssystem, Anwendungssoftware usw.



■ Allgemein

Betriebstemperatur:	5 °C – 35 °C
Netzteil:	120 V Wechselstrom, 60 Hz (für Nordamerika) 230 V Wechselstrom, 50/60 Hz (für Europa)
Leistungsaufnahme:	70 W
Leistungsaufnahme im Schnellstartmodus:	

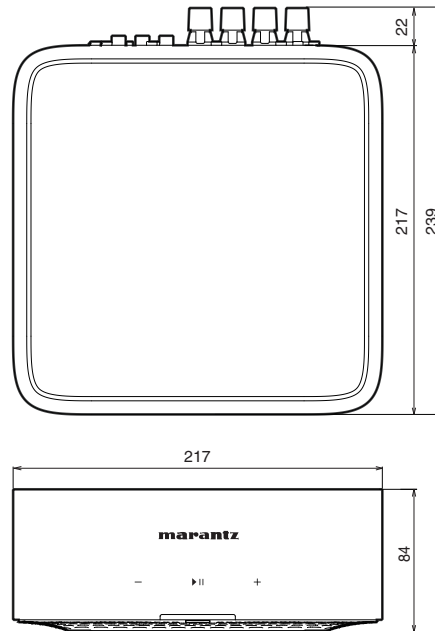
Standby-Modi	Einstellpunkte in der HEOS-App				Leistungsaufnahme
	Fernseher-Eingang	Auto-Play	Wi-Fi	Bluetooth	
Normales Standby	Keiner	Aus	Aus	Aus	1,7 W (für Nordamerika) 1,9 W (für Europa)
Optischer Standby	Optisch	Ein	Aus	Aus	1,7 W (für Nordamerika) 1,9 W (für Europa)
CEC-Standby	HDMI ARC/ eARC	Ein	Aus	Aus	1,7 W (für Nordamerika) 1,9 W (für Europa)
WLAN-Verbindung (5 GHz)	Keiner	Aus	Ein	Aus	1,8 W (für Nordamerika) 1,9 W (für Europa)
Bluetooth-Verbindung	Keiner	Aus	Aus	Ein	1,7 W (für Nordamerika) 1,8 W (für Europa)
Ethernet-Verbindung	Keiner	Aus	Aus	Aus	1,7 W (für Nordamerika) 1,8 W (für Europa)
Alle Standby	HDMI ARC/ eARC	Ein	Ein	Ein	2,0 W (für Nordamerika) 2,3 W (für Europa)

Leistungsaufnahme im Deep-Standby-Modus: 0,3 W

Änderung der technischen Angaben und des Designs zum Zwecke der Verbesserung ohne Ankündigung vorbehalten.



■ Abmessungen (Einheit: mm)



■ Gewicht: 2,2 kg



marantz

3520 10968 00ASB

©2024 Masimo. All Rights Reserved.